



福壽實業股份有限公司
氣候相關風險財務揭露
報告書

**Fwusow Industry
TCFD Report**

發行日期 2025 年 12 月

目錄

前言及公司簡介	2
第一章治理	2
1.1 組織與權責	2
1.2 組織邊界	3
第二章策略	5
2.1 氣候風險與機會策略	5
2.2 短期重大氣候風險/機會、策略及財務衝擊(5年內).....	5
2.3 中長期重大氣候風險/機會、策略及財務衝擊	6
第三章氣候變遷風險/機會管理.....	7
3.1 氣候變遷風險/機會鑑別	7
3.2 重大風險/機會管理	9
3.3 情境模擬策略	9
3.4 其它氣候風險.....	10
第四章指標與目標	14
4.1 溫室氣體排放量及目標	14
4.2 再生能源	15
4.3 能源管理目標	15
第五章報告書管理	16
第六章TCFD對照表	17

前言及公司簡介

世界經濟論壇 (World Economic Forum, WEF) 每年皆會發布《全球風險報告》，其中提及自然資源短缺及極端天氣事件、生物多樣性流失與生態系統失衡、地球系統發生重大變化等風險為未來十年最具威脅的全球危機，說明氣候變遷所造成的環境風險強度與頻率更加顯著與惡化，且影響著企業的營運。

本報告採用氣候相關財務揭露建議報告 (Task Force on Climate-related Financial Disclosures 簡稱 TCFD) 所建議的報告架構，說明 TCFD 治理、策略、風險管理、指標與目標四大核心要素運作情況，揭露氣候變化所帶來的風險和機會，並展現應有的治理責任與策略，合理、有效分配資源，以期達到低碳經濟轉型的願景。

福壽實業創立於民國九年，早期以花生油起家，之後創建第一家民營溶劑提油廠，開啟了台灣黃豆溶劑提油技術先河。配合台灣畜牧、水產業起飛腳步，積極投入各種飼料開發生產，為畜水產業奉獻一份心力。接著行業擴展至食品，開發各式食用油脂、即食穀類早餐產品與寵物食品，近年來更關懷台灣土地，投入有機肥料、生物農藥生產，提供優質產品愛護台灣土地資源。另外跨足養殖業，以人道飼養牧草雞與牧草黑豬等，已成為一個多角化事業體。並在產品、行銷、管理持續創新，讓『創新的福壽、健康的每一天』和消費大眾共創雙贏的局面。

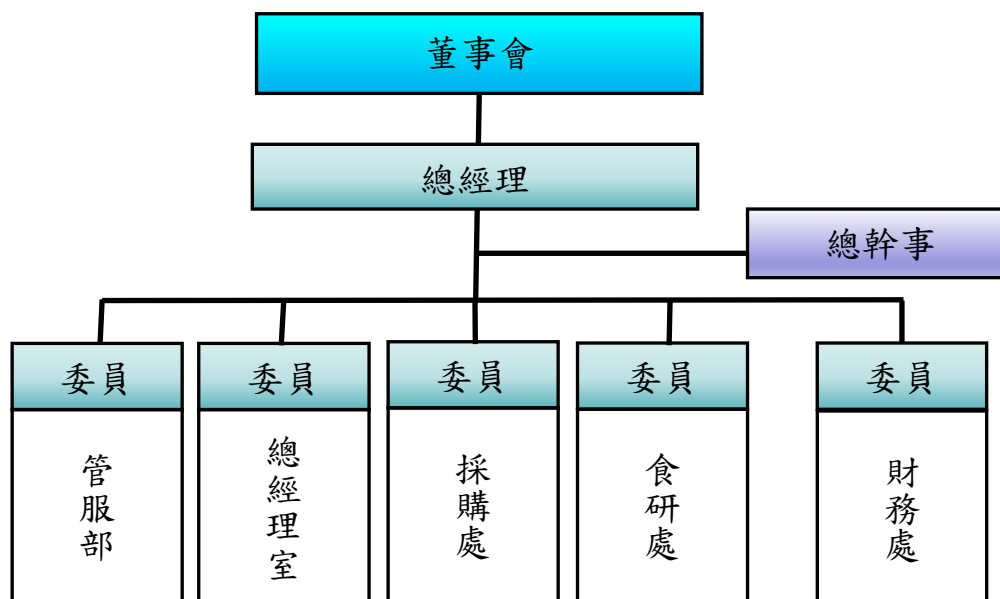
第一章 治理

1.1 組織與權責

福壽實業最高治理層級為董事會，並將氣候議題納為治理的重要項目之一，監督組織達成所訂定之目標，為落實氣候風險與機會之監督，特設置 TCFD 委員會，由總經理擔任主任委員，成員包括總經理室、管理服務部(包含採購處)、食研處、財務處。氣候議題包含了氣候變遷之風險機會評估及溫室氣體管理、溫室氣體排放量變化等議題與其它重要永續經營議題，氣候相關風險辨識亦納入風險管理流程，並每年提報董事會。為使公司永續發展，福壽實業除設立「審計委員會」、「薪酬委員會」，另設立「風險管理委員會」、「永續發展委員會」等功能性委員會，並由董事、獨立董事參與組成，並每年定期向董事會報告。

總經理之權責主要為 1.審查和引導，包含策略/主要計畫行動/風險管理政策/年度預算/營運計畫，2.績效目標之核可 3.監督重大資本支出、收購和資產分割預算 4.重大目標之達成狀況。

TCFD 工作小組採共同討論，主要權責為氣候風險與機會議題收集與評估/風險鑑別/重大氣候風險對策(設定目標)/重大氣候風險之監督對策/溫室氣體及碳足跡盤查。



1.2 組織邊界

本報告書邊界包含福壽實業的實體營運邊界、及投資的洽富、萬集盛及福壽新。

	廠區名稱	廠區性質	地址
福壽實業	沙鹿總廠	製造工廠	台中市沙鹿區沙田路 45 號
	台中港廠	製造工廠	台中市梧棲區自強路 98 號
	鹿港廠	製造工廠	彰化縣鹿港鎮鹿工路 7 號
	高雄廠	製造工廠	高雄市橋頭區成功北路 60 號
	新竹新豐牧場	農產、畜牧產地	新竹縣新豐鄉後湖村五鄰 94 之 1 號
	鹿港水產場	農產、畜牧產地	彰化縣鹿港鎮海埔里海埔巷 106 之 6 號
	彰化田中堆肥場	農產、畜牧產地	彰化縣田中鎮大崙里興酪路三段 2 巷 30 號
	斗六均珮牧場	農產、畜牧產地	雲林縣斗六市竹圍路 31 之 23 號
	斗六上瑩牧場	農產、畜牧產地	雲林縣斗六市竹圍路 31 之 25 號
	台南學甲養殖場	農產、畜牧產地	台南市學甲區中洲路 29-11
	台北辦事處	辦公室	臺北市寧波西街 72 號 4F
	台北營業中心(五股)	辦公室	新北市五股區五工路 145 號 8F
	高雄營業中心	辦公室	高雄市大社區中山路 521 之 2 號
	高雄辦事處	辦公室	高雄市七賢二路 334 號
	花東營業中心	辦公室	花蓮縣富里鄉新興村東興 71-6 號
政偉畜牧場	農產、畜牧產地	台南市六甲區水漆林路二段 281 巷 235 弄 138 號	

洽富實業股份有限公司	辦公室、製造工廠	台中市梧棲區自立一街 183 號
萬集盛農業科技股份有限公司	辦公室	台中市沙鹿區沙田路 45 號
萬集盛福壽畜牧場	農產、畜牧產地	南投縣中寮鄉爽文村龍南路 152 號
洽發昌畜牧場	農產、畜牧產地	南投縣中寮鄉爽文段 633 地號
洽鑫畜牧場	農產、畜牧產地	南投縣中寮鄉爽文段 554-1 地號
盛豐畜牧場	農產、畜牧產地	南投縣中寮鄉爽文村 10 鄰竹坪巷 29-6 號
萬集盛生福牧場	農產、畜牧產地	彰化縣大城鄉城潭段 593、585 地號
福壽新實業股份有限公司	辦公室	台中市沙鹿區大同街 36-1 號

第二章 策略

2.1 氣候風險與機會策略

福壽實業依據 TCFD 之規範，鑑別氣候相關的短中長期風險和機會。風險來源劃分為轉型與實體，轉型的風險包括政策與法規、技術、市場與商譽；實體風險依照發生的時間性，分為急性（如颱風、洪水）與慢性（如溫度、海平面上升）兩種。TCFD 的機會來源則有資源效率、新能源、產品/服務、市場與韌性，列出共 34 項議題內容。

2.2 短期重大氣候風險/機會、策略及財務衝擊(5 年內)

1. 再生能源法規之風險

政府之再生能源法規已規定電力契約達一定容量之用戶，強制設置再生能源裝置達一定比例以上，若未能設置再生能源或設置量不足，則需購置再生能源憑證 T-REC 或繳納代金。福壽實業沙鹿總廠及台中港廠是屬於臺中市發展低碳城市自治條例法規所規範的工廠，滿足法規所需要的投入資本支出（每年繳交代金之費用）金額每年約 600 萬元。

本公司透過建置符合契約容量太陽能設備，以符合法規為應對策略，並與太陽能廠商利益共享。由福壽實業提供場地，包含台中港廠、鹿港廠、上瑩、均珮、六甲牧場等，太陽能廠商提供設備及安裝，發電後售給台電，每年與太陽能廠商拆分售電利益，藉以減緩與調適對氣候造成的風險。

2. 外購電力價格調漲之風險

因應政府推動 2025 非核家園政策，預期電力供應結構調整將使電價上升約 13.42%，公司四個主要生產廠營運成本亦相對增加，預估年度電費成本將增加 1,273 萬元。電價調幅將對營運成本產生壓力，形成公司之轉型風險。

為降低能源價格上漲帶來的衝擊，母公司沙鹿廠、台中港廠及鹿港廠已導入 ISO 50001 能源管理系統，透過系統化的能源盤查、監測、管理與持續改善機制，推動節能措施並提升能源使用效率。

2024 年執行節能措施包括更換 32 台高效率馬達、4 台冷氣空調、240 組 LED 燈具及 6 組太陽能燈具，預估每年可產生 261.1 萬元效益，並同步減少電力消耗與溫室氣體排放。未來將持續透過能源盤查與內部稽核機制，強化能源風險管理，並設定具體節能與減碳目標，以降低能源價格波動對營運之影響。

3. 自主擴大盤查溫室氣體增加永續形象之機會

福壽實業目前各生產工廠皆非為《氣候變遷因應法》所列管需進行強制溫室氣體盤查的對象，若自願性進行盤查且經第三方查證，不僅能提前因應未來的可能法規要求，亦有助於提升公司在永續管理與資訊透明度方面的企業形象。依據金管會 2022 年發布「上市櫃公司永續發展路徑圖」規定，個體公司須於 2026 年完成盤查、2028 年完成查證；子公司則須於 2027 年完成盤查、2029 年完成查證。

公司於母公司層面已完成四大生產廠（沙鹿廠、台中港廠、鹿港廠及高雄廠）集團式 ISO 14064-1 溫室氣體盤查及第三方查證。子公司洽富、萬集盛將依規劃於 2026 年完成盤查及查證，並於年度永續報告書中揭露溫室氣體排放資訊，讓利害關係人得以瞭解公司溫室氣體排放情況，並強化公司於氣候相關資訊揭露上的合規性及透明度。

4. 原物料進口成本之風險

福壽實業主要原料玉米及黃豆，約八成仰賴國外進口，易受氣候變遷導致的極端天氣事件影響，如乾旱造成農作物收成量減少、河流水位降低造成航運受阻，可能造成原料供應延遲、價格波動加劇以及進口成本上升，對公司營運造成實質性的風險。

為降低氣候變遷對原料成本與供應穩定性的衝擊，採取以下管理策略：

1. 分散採購來源：除進口原物料外，並提高國產玉米採購量 10,000

- 公噸以上，降低進口依賴度。
- 2.提前規劃採購時程：依國際市場行情狀況提前進行採購時程，以減少價格波動與供應不確定性。
 - 3.提升安全庫存水準：將原料庫存自 1 個月提升至 2 個月，以確保生產穩定。
 - 4.價格調整機制：依據原物料漲價情況，適時討論與調整產品售價，確保營運獲利。

將持續關注主要農作物產區氣候變化、國際物流情況，定期評估對供應鏈與成本潛在的影響，並滾動調整原料採購策略，以提升整體供應韌性。

2.3 中長期重大氣候風險/機會、策略及財務衝擊

公司透過氣候情境分析及重大性評估，檢視短期、中期及長期氣候風險，目前尚未鑑別出對公司財務具重大影響之中長期氣候風險。因氣候變遷具高度不確定性，公司將持續每年滾動檢視氣候風險與管理策略，以確保營運韌性。

第三章 氣候變遷風險/機會管理

3.1 氣候變遷風險/機會鑑別

福壽實業之風險管理制度係為辨認及分析營運過程中公司可能面臨之各項風險，及設定適當風險限額及控制措施，以確保風險於可承受範圍。同時完善的監督與管理，提升風險意識、發掘潛在風險與機會，有效執行風險控管以確保公司正常營運，為利害關係人創造價值，達成永續經營目標。

福壽實業風險管理之持續流程如下(TCFD 工作小組每年執行一次風險評估)：

1.背景資料搜集：

依據國際氣候風險報告議題、新聞、國內外法規動向及其他發生事件進行資料收集，並納入 TCFD 建議架構，將轉型風險(政策和法律、市場、技術、聲譽)及實體風險(慢性及急性風險)，納入風險情境擬定。

2.風險及營運衝擊分析：

就公司營運相關的風險及威脅進行分析，評估面向為「可能性、衝擊廠區範圍、時間尺度及財務衝擊」。如下表：

評分	可能性	衝擊廠區範圍	時間尺度	財務衝擊
5	幾乎肯定 (>90%)	3 個以上	短期(0-5 年)	16,000,000 以上
4	很可能 (60%<X<90%)	2 個	中期(5-15 年)	10,000,001~ 16,000,000
3	有些可能 (40%<X<60%)	1 個	長期(超過 15 年)	5,000,001~ 10,000,000
2	不太可能 (10%<X<40%)			5,000,000 以下
1	幾乎不可能 (<10%)			

我們定義 1,600 萬元以上為具有實質性財務衝擊。等級分為重大風險/機會、中風險/機會及低風險/機會。

依據「風險/機會正負面影響程度」及「短中長期發生性」鑑別風險與機會之優先順序。評估後為可控之風險、低發生率風險之項目於下表以灰字表列呈現。

短 中 長 期 發 生 性	長期			
	中期	Ⓟ3 Ⓟ8 Ⓟ2 Ⓟ7	Ⓟ6	
	短期	Ⓟ1 Ⓟ4 Ⓟ9 Ⓟ3	Ⓟ4 Ⓟ2	Ⓟ1
	低		中	高
風險負面/機會正面影響程度				

備註：藍字項目為鑑別出之重大氣候風險項目

轉型風險	實體風險	機會
T1 碳排放量總量管制	P1 海平面上升	Ⓟ1 自主擴大溫室氣體盤查範疇
T2 再生能源法規	P2 平均氣溫上升	Ⓟ2 碳足跡/碳標籤申請
T3 再生能源法規(重要供應商)	P3 平均氣溫上升(重要投資對象)	
T4 再生能源法規(重要投資對象)	P4 原物料成本波動(玉米)	
T5 能源轉型、減碳計畫	P5 原物料成本波動(黃豆)	
T6 外購電力價格調漲	P6 暴雨/颱風	
T7 外購電力價格調漲(重要供應商)	P7 缺水乾旱	
T8 外購電力價格調漲(重要投資對象)		
T9、T12 碳排放量總量管制-碳費/碳稅(包括重要供應商、子公司)		
T10 再生能源(RE100)		
T11 低碳能源		

3.2 重大風險/機會管理

重大風險/機會且超過實質性財務衝擊金額，由 TCFD 工作小組擬定決定處理方式，並需包含管理目標與指標，應送交總經理核可後，再送交董事會審查，後續由 TCFD 工作小組進行追蹤管理。

3.3 情境模擬策略

為評估氣候變遷可能對公司營運造成的衝擊，使用國家自定預期貢獻(Intended Nationally Determined Contribution, INDC)與共享社會經濟路徑(Shared Socioeconomic Pathway, SSP)進行情境模擬分析。

在國家自定預期貢獻(Intended Nationally Determined Contribution , INDC) 情境之下，依據政府於 2025 年提出之 NDC 3.0 草案，我國擬於 2032 年及 2035 年分別達成較 2005 年減碳 $32 \pm 2\%$ 及 $38 \pm 2\%$ 目標，以此情境下會對本公司造成衝擊。

同時，運用「臺灣氣候變遷推估資訊與調適知識平台計畫」(TCCIP)所提供的氣候模擬資料，針對 SSP1-2.6(低排放)與 SSP5-8.5(高排放)情境下，分析不同路徑對高溫、降雨之變化可能遭遇到的最嚴重情況，以掌握潛在之急性與慢性實體風險。

依據上述情境分析結果，持續檢視能源效率、供應鏈韌性及碳管理，以提升面對氣候變遷風險的應變能力。現階段透過情境模擬策略未鑑別出重大氣候相關風險。

廠區名稱	高溫影響家畜/ 水產產能下降	淹水	對應措施
沙鹿總廠	X	X	
台中港廠	X	X	
台北辦事處	X	X	
台北營業中心(五股)	X	X	
新竹新豐牧場	X	X	目前未有養殖。
鹿港水產場	X	O	1.定期監測海平面水位 2.持續觀察氣溫變化帶來的影響
鹿港廠	X	X	
彰化田中堆肥場	X	X	
斗六均珮牧場	X	X	使用之設備為水簾、風扇等空氣循環裝置，可穩定環境條件，控制室內溫度。

斗六上瑩牧場	X	X	使用之設備為水簾、風扇等空氣循環裝置，可穩定環境條件，控制室內溫度。
台南學甲養殖場	X	O	1.定期監測海平面水位 2.持續觀察氣溫變化帶來的影響
高雄營業中心	X	X	
高雄廠	X	X	
高雄辦事處	X	X	
花東營業中心	X	X	
政偉畜牧場	O	X	1. 持續觀察氣溫變化帶來的影響 2. 定期檢查、保養發電機，確保場內發電機運作正常。
洽富實業股份有限公司	X	X	
萬集盛農業科技有限公司	X	X	
萬集盛福壽畜牧場	O	X	1. 持續觀察氣溫變化帶來的影響 2. 定期檢查、保養發電機，確保環境控制系統供電穩定。
洽發昌畜牧場	O	X	1. 持續觀察氣溫變化帶來的影響 2. 定期檢查、保養發電機，確保環境控制系統供電穩定。
洽鑫畜牧場	O	X	1. 持續觀察氣溫變化帶來的影響 2. 定期檢查、保養發電機，確保環境控制系統供電穩定。
盛豐畜牧場	O	X	1. 持續觀察氣溫變化帶來的影響 2. 定期檢查、保養發電機，確保環境控制系統供電穩定。
萬集盛生福牧場	O	X	1. 持續觀察氣溫變化帶來的影響 2. 定期檢查、保養發電機，確保環境控制系統供電穩定。
福壽新實業股份有限公司	X	X	

3.4 其它氣候風險

本公司為完整報告已鑑別相關氣候風險，另將風險程度較低的轉型風險及對應措施，整理如表 3.1 轉型風險及表 3.2 實體風險

表 3.1 轉型風險

風險類型	氣候相關議題 (R 風險/0 機會)	潛在風險描述與影響 (財務影響-/+)	應對措施
政策和法律	R 再生能源發展條例： (強制裝置再生能源裝置達一定比例)	-因應法規所需要的投入(設置再生能源設備或購買再生能源憑證之費用)	供應鏈:不影響成本,持續觀察。 投資鏈:不影響成本,持續觀察。
技術	R 能源轉型/轉換成低排放科技的成本	-重油鍋爐等設備轉換成低碳(電力/天然氣)之資本投入成本	各廠區已全面更換成天然氣鍋爐,減少溫室氣體排放量。
市場	R 利害相關者要求之永續/環保/低碳產品要求	+法人股東/借貸銀行對於碳減量目標、計畫或能源轉型的期待。	未接獲法人股東/借貸銀行之碳減量目標、計畫等相關資訊不影響成本,持續觀察。
商譽	0 消費者對於低碳/綠色品牌喜好	+消費者對於低碳/綠色產品優先採購,增加營收。	持續維持產品碳足跡盤查及碳標籤申請,另擴增驗證產品品項。

表 3.2 實體風險

風險類型	氣候相關議題 (R 風險/0 機會)	潛在風險描述與影響 (財務影響-/+)	應對措施
急性	R 颱風增多且加劇,造成因天候因素之停班停工事件增多。	-影響生產排程之調度,增加營運成本	強化防災措施,減少衝擊程度。2024 年各廠區皆未發生有排水不良的情況。
	R 缺水乾旱	-台灣受季節、地形等影響,降雨不平均,部分地區有水資源供需不平衡缺水情形,造成缺水乾旱風險	1. 日常執行計畫性檢查用水設施狀況,並提升水資源使用效率。 2. 如遇旱災缺水危機,成立危機處理小組,並彈性調整生產排程。

慢性	R 2021~2040 平均氣溫上升	-影響動物或植物產能	<ol style="list-style-type: none"> 1. 使用水簾、風扇等空氣循環裝置，穩定環境條件。 2. 定期保養確認場內發電機運作正常
		-空調熱負荷增加，導致空調用電量增加, 造成營運支出上升	透過 ISO 50001 能源管理系統進行能源管理與改善，如對於辦公室溫度控制、汰換能源效率較差的冷氣設備。
	R 海平面上升 (SSP1-2.6 上升 0.5M、SSP5-8.5 上升 1.2M)。	-造成在海平面較低的廠區淹水，生產中斷	<ol style="list-style-type: none"> 1. 定期監測海平面水位 2. 持續觀察氣溫變化帶來的影響

表 3.3 氣候機會

機會類型	氣候相關議題 (R 風險/O 機會)	潛在機會描述與影響 (財務影響-/+)	應對措施
市場	O 主動盤查碳足跡/申請碳標籤	+1.提昇產品綠化價值 +2.提高客戶對產品認知及購買意願，提升企業形象	持續配合碳標籤/減碳標籤之相關流程，並增加驗證產品項數。
	O 主動增加溫室氣體盤查區域	+1.提早完成溫室氣體盤查，可全面性擬定減碳策略，並將永續意識推廣至供應鏈、消費者，進而增加銷量成長 +2.展現公司永續發展各項成效	1. 2024 年已完成母公司四大生產廠溫室氣體盤查及驗證。 2. 子公司洽富、萬集盛預計 2026 年完成盤查及驗證。

第四章 指標與目標

4.1 溫室氣體排放量及目標

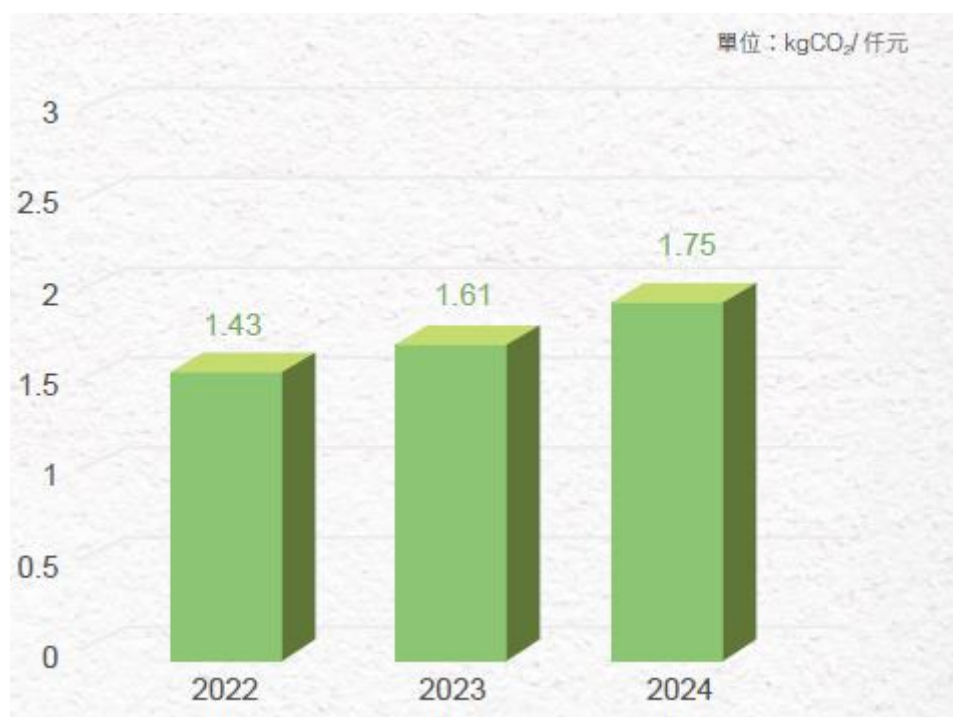
本公司每年盤查溫室氣體排放量，2024 年已完成福壽實業母公司主要生產廠溫室氣體盤查，並經由第三方進行溫室氣體盤查查證，確保排放量資訊正確性，並於永續發展報告書環境面章節揭露盤查情況。

2024 年年度減量目標：年度用電量下降 1% 以上(約 258 仟度用電)。

本公司使用經濟強度指標來呈現碳排放

年度	2022	2023	2024
經濟強度指標	1.43	1.61	1.75

備註：經濟強度指標=二氧化碳排放量 kg/營業額仟元



福壽四個主要生產工廠各類別溫室氣體排放量

單位：公噸 CO₂e

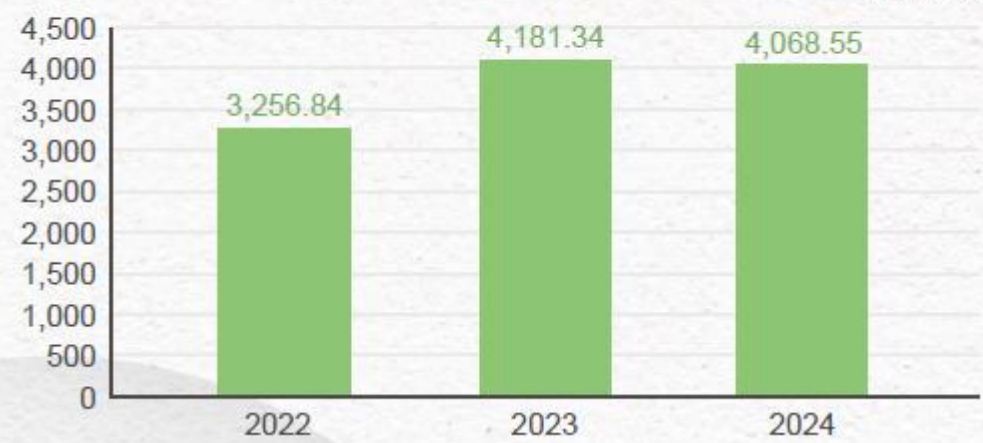
類別	內容說明	溫室氣體排放量	
1. 直接溫室氣體排放	由組織擁有或控制的溫室氣體	7,892.1675	
間接溫室氣體排放	2. 輸入能源溫室氣體排放	12,609.1602	
	3. 運輸溫室氣體	-	
	4. 組織使用產品溫室氣體排放	<ul style="list-style-type: none"> 能源及燃料的上游使用 廢棄物處理及運輸產生的間接溫室氣體排放 	4,611.0538
	5. 使用來自於組織產品溫室氣體排放	-	
	6. 其他來源溫室氣體排放	-	
直接與間接溫室氣體排放量		25,112.382	

4.2 再生能源

2024 年太陽能總發電量 4,068.55 仟度，較 2023 年太陽能發電量 4,181.34 仟度略微減少。

2022 年 ~2024 年太陽能發電度數

單位：仟度



4.3 能源管理目標

公司持續推動 ISO 50001 能源管理系統導入與應用，目標涵蓋母公司及子公司生產廠共五個生產廠，逐步建立系統化能源管理機制。截至 2024 年，母公司三個主要生產廠已完成 ISO 50001 導入，系統

應用範圍達 60%，有效提升能源使用效率與監控能力。

同時，公司持續執行各項節能改善措施，包括汰換高效率馬達及設備、全面更換 LED 照明等，透過硬體更新與管理優化，進一步降低能源消耗與碳排放，提升營運永續性。

第五章 報告書管理

- 本報告書所涵蓋期間為 2024 年 01 月 01 日~2024 年 12 月 31 日。
- 本報告書製作頻率：重大性變化時
- 本報告書主要依據 TCFD 報告建議製作。
- 本報告書為本公司內部參考文件使用。
- 報告書聯絡資訊
 - ✓ 財務處：戴禎慧 資深經理
 - ✓ 聯絡電話：04-26362111 #236
 - ✓ 電子信箱：Sherry@fwusow.com.tw

第六章 TCFD 對照表

類別	指標	符合行動
治理	描述董事會對氣候相關風險與機會之監督。	福壽實業最高治理層級為董事會，並將氣候議題納為治理的重要環節之一。氣候議題與其它重要經營議題，每年最終會經過董事會進行決策。 參照本報告書第 2 頁
	描述管理層在評估和管理氣候相關風險和機會之作用。	公司高階管理階層設置 TCFD 委員會，由總經理擔任主任委員，成員包括總經理室、管理服務部(包含採購處)、食研處、財務處。氣候議題包含了氣候變遷之風險機會評估及溫室氣體管理、溫室氣體排放量變化等議題與其它重要經營議題，並定期每年提報董事會。 總經理之權責主要為 1.審查和引導，包含策略/主要計畫行動/風險管理政策/年度預算/營運計畫，2.績效目標之核可 3.監督重大資本支出、收購和資產分割預算 4.重大目標之達成狀況。 TCFD 工作小組採共同討論，主要權責為氣候風險與機會議題收集與評估/風險鑑別/重大氣候風險對策(設定目標)/重大氣候風險之監督對策/溫室氣體及碳足跡盤查。 參照本報告書第 2 頁
策略	描述組織已鑑別之短、中、長期的氣候相關風險與機會。	定義短(小於 5 年)中(5-15 年)長(超過 15 年)期的氣候風險與機會。 參照本報告書第 5~7、9 頁
	描述會對組織業務、策略與財務規劃產生重大衝擊的氣候相關風險與機會。	1. 依據「風險/機會正負面影響程度」及「短中長期發生性」鑑別風險與機會之優先順序，並就面臨風險與機會提出應對策略。 2. 有 3 項重大風險及 1 項機會。 參照本報告書第 5~6 頁
	描述組織的策略韌性，將氣候變遷不同的情境納入考量，包括 2° 或更嚴苛的情	我們使用了國家自定預期貢獻(Intended Nationally Determined Contribution, INDC)與共享社會經濟路徑(Shared Socioeconomic Pathway, SSP)情境模擬，來分析我們可能會遭受到的營運衝擊與物理衝擊。 參照本報告書第 10、11 頁

類別	指標	符合行動
	境。	
風險管理	描述組織鑑別和評估氣候相關風險的流程。	TCFD 工作小組每年執行一次風險評估，參照 TCFD 指引進行氣候風險與機會之鑑別。 參照「CCMS-2-01 氣候風險管理程序」及本報告書第 8~14 頁。
	描述組織管理氣候相關風險的流程。	參照「CCMS-2-01 氣候風險管理程序」及本報告書第 8~14 頁。
	描述組織在鑑別、評估和管理氣候相關風險的流程，如何整合納入整體的風險管理。	福壽已制定「CCMS-2-01 氣候風險管理程序」氣候議題納入治理環節，並將行動方案納入日常經營會議及永續發展等議題中。每年定期與永續發展議題等向董事會報告。 參照本報告書第 2 頁
指標及目標	揭露組織在符合策略與風險管理流程下，使用於評估氣候相關風險與機會的指標。	以降低溫室氣體排放量、提升能源管理及能源管理為重大風險指標。 參照本報告書第 15~17 頁
	揭露範疇 1、2、3 的排放量與相關風險。	每年依照「ISO 14064-1 標準」盤查溫室氣體範疇 1、2、3 排放數據，並接受外部查證。 參照本報告書第 15~16 頁
	描述組織在管理氣候相關風險與機會之目標，以及相關目標之表現績效。	已鑑別之重大氣候相關風險、機會訂定策略、管理方式與目標，請參照 CCMS-2-01-02 氣候風險機會管理對策表。 參照本報告書第 10~17 頁